

**PREZYDENT
MIASTA PIŁY**

MWiK.....PIŁA Spółka z o.o.
Wpłynęło dnia

27. 08. 2025

Piła, dnia 11.08.2025 r.

DZ.40201.61.2025.TW.5487

L. dz. 20M podpis H

Wpłynęło dnia 28.08.2025
L. dz. 227 podpis M

DECYZJA

Na podstawie art. 104 ustawy z dnia 14 czerwca 1960 r. – Kodeks postępowania administracyjnego (Dz. U. z 2024 r. poz. 572), art. 39 ust. 3 i 3 a, ustawy z dnia 21 marca 1985r. o drogach publicznych (Dz. U. z 2024 r. poz. 320), § 97 ust. 1-4 rozporządzenia Ministra Infrastruktury z dnia 24 czerwca 2022 r. w sprawie przepisów techniczno-budowlanych dotyczących dróg publicznych (Dz. U. z 2022 r., poz. 1518), zarządzenia Nr 362(75)25 Prezydenta Miasta Piły z dnia 03 marca 2025 r. w sprawie upoważnienia do wydania decyzji administracyjnych w sprawach wynikających z ustawy o drogach publicznych, po rozpatrzeniu wniosku spółki **Miejskie Wodociągi i Kanalizacja Sp. z o. o.** w Pile ul. Wałęcka 20, 64-920 Piła,

zezwalam

na lokalizację w pasie drogowym **alei Poznańskiej (dz. nr 313 obręb 25) w Pile**, sieci wodociągowej w związku z realizacją inwestycji pn. „Budowa sieci wodociągowej z przyłączami w ulicach Miedzianej i Spiżowej w Pile”, przy zachowaniu następujących warunków:

1. Umieszczenie w pasie drogowym urządzeń infrastruktury technicznej niezwiązanej z drogą nie może naruszać elementów technicznych drogi oraz nie może przyczyniać się do czasowego lub trwałego zagrożenia bezpieczeństwa ruchu albo zmniejszania wartości użytkowej drogi, a także nie może wpływać negatywnie na system korzeniowy drzew rosnących w pasie drogowym.
2. Elementy sieci wodociągowej należy zlokalizować według wskazania na załączniku mapowym stanowiącym integralną część niniejszego zezwolenia.
3. Roboty będą wykonywane metodą wykopów otwartych w pasie zieleni, chodniku i jezdni.
4. Nawierzchnię zniszczonych podczas wykopów zielańców należy odtworzyć poprzez wykonanie warstwy humusu o grubości min. 15 cm wraz z obsianiem odpowiednią mieszaną traw wraz z zabiegami pielęgnacyjnymi w okresie wzrostu roślin.
4. Odtworzenie chodnika z kostki betonowej typu „polbruk” do stanu sprzed rozpoczęcia robót będzie polegało na:
 - a) po ułożeniu sieci grunt należy odpowiednio zagęścić warstwami grubości 20-30 cm,
 - b) podbudowę należy odtworzyć materiałem takim samym jaki jest pod istniejącą nawierzchnią na szerokości wykopu,
 - c) nawierzchnię z kostki brukowej odtworzyć do stanu sprzed rozpoczęcia robót z zastosowaniem tylko pełnowartościowego materiału (bez odprysków, spękań i śladów rozbiórki), na powierzchni wykopu poszerzonej z każdej strony o min. 0,5 m,
 - d) odtworzenie nawierzchni musi być zgodne z istniejącym wzorem, kolorystyką i grubością istniejącej kostki,
 - e) nawierzchnia powinna być ułożona w równym poziomie z nawierzchnią dotychczasową przy zachowaniu wymaganych spadków.
5. Odtworzenie jezdni bitumicznej do stanu sprzed rozpoczęcia robót będzie polegało na:
 - a) grunt należy odpowiednio zagęścić warstwami grubości 20 – 30 cm,

- b) podbudowę należy odtworzyć materiałem takim samym jaki jest pod istniejącą nawierzchnią na szerokości wykopu plus poszerzenie o co najmniej 0.5m z każdej strony,
 - c) nawierzchnię bitumiczną odtworzyć do stanu sprzed rozpoczęcia robót poprzez sfrezowanie górnej i dolnej warstwy nawierzchni na długości wykopu poszerzonej z każdej strony o min. 0,5 m,
 - d) spryskanie podbudowy i krawędzi wykopu emulsją asfaltową oraz ułożenie warstwy wiążącej grubości 5 cm,
 - e) ułożenie warstwy ścieralnej z wytwórni mas bitumicznych grubości min. 4 cm z zakładkowym połączeniem warstwy wykonanej i istniejącej.
6. Ustala się 3-letni okres gwarancji na jakość wykonanych robót odtworzeniowych pasa drogowego.
7. W wykonawstwie należy zastosować taką technologię, która umożliwi w przyszłości bezkolizyjne wykonanie (remont, przebudowę) jezdni, chodników i innych elementów drogi, bez konieczności wykonania jakichkolwiek prac związanych z zabezpieczeniem, wymianą czy przełożeniem wykonanej sieci.
8. Jeżeli budowa, przebudowa lub remont drogi wymaga przełożenia urządzenia, koszt tego przełożenia poniesie jego właściciel - art. 39 ust.5 ustawy o drogach publicznych.

Oświadczam się, że niniejsza decyzja stanowi podstawę dysponowania gruntem do celów budowlanych dla **dz. nr 313 obręb 25 w rejonie alei Poznańskiej w Pile**.

UZASADNIENIE

W dniu 07.08.2025 r. Zarząd Dróg i Zieleni w Pile otrzymał wniosek spółki Miejskie Wodociągi i Kanalizacja Sp. z o. o. w Pile ul. Wałęcka 20, 64-920 Piła o wyrażenie zgody na realizację zadania – budowę sieci wodociągowej wraz z przyłączami w rejonie ulic Miedzianej i Spizowej w Pile.

Tutejszy organ po rozpatrzeniu okoliczności sprawy uznał, iż możliwe jest wykonanie przedmiotowej inwestycji na działce nr 313 (obręb 25) w Pile, pod ww. warunkami.

Mając na uwadze interes społeczny, sformułowano wymogi konieczne do spełnienia i warunkujące zgodę na wykonanie powyższych zamierzeń.

POUCZENIE

1. Przed rozpoczęciem robót budowlanych stosownie do przepisów art. 39 ust. 3a ustawy o drogach publicznych Wnioskodawca – Inwestor zobowiązany jest do:
 - a) uzyskania pozwolenia na budowę lub zgłoszenia budowy albo wykonywania robót budowlanych,
 - b) uzyskania zezwolenia ZDiZ w Pile na zajęcie pasa drogowego, dot. prowadzenia robót w pasie drogowym będących przedmiotem niniejszego zezwolenia,
 - c) uzyskania zezwolenia ZDiZ w Pile na umieszczenie w pasie drogowym liniowych urządzeń obcych, będących przedmiotem niniejszego zezwolenia.
2. Do wniosku na zajęcie pasa drogowego w celu prowadzenia robót w pasie drogowym należy dołączyć :
 - a) plan sytuacyjny z domiarami i zakreślonym kolorem czerwonym obrysem zajętej powierzchni pasa drogowego w skali 1:500,
 - b) pozwolenie na budowę lub zgłoszenie robót do organu budowlanego – do wglądu,
 - c) projekt zmiany organizacji ruchu na czas robót sieciowych.

3. Zarządca drogi zastrzega sobie możliwość zmiany warunków decyzji, a także jej wygaśnięcia w trybie art. 162 ustawy z dnia 14 czerwca 1960 r. Kodeks postępowania administracyjnego (Dz. U. z 2024 r. poz. 572) ze szczególnie ważnych powodów, nie dających się przewidzieć w chwili wydania decyzji, bez prawa roszczenia odszkodowania.
4. Od niniejszej decyzji służy stronie prawo wniesienia odwołania do Samorządowego Kolegium Odwoławczego w Pile za pośrednictwem organu wydającego decyzję w terminie 14 dni od daty jej doręczenia.
5. Zgodnie z art. 127 a Kodeksu postępowania administracyjnego, w trakcie biegu terminu do wniesienia odwołania, strona może zrzec się prawa do wniesienia odwołania wobec organu administracji publicznej, który wydał decyzję.
6. **Z dniem doręczenia organowi administracji publicznej oświadczenia o zrzeczeniu się prawa do wniesienia odwołania przez ostatnią ze stron postępowania, decyzja staje się ostateczna i prawomocna.**

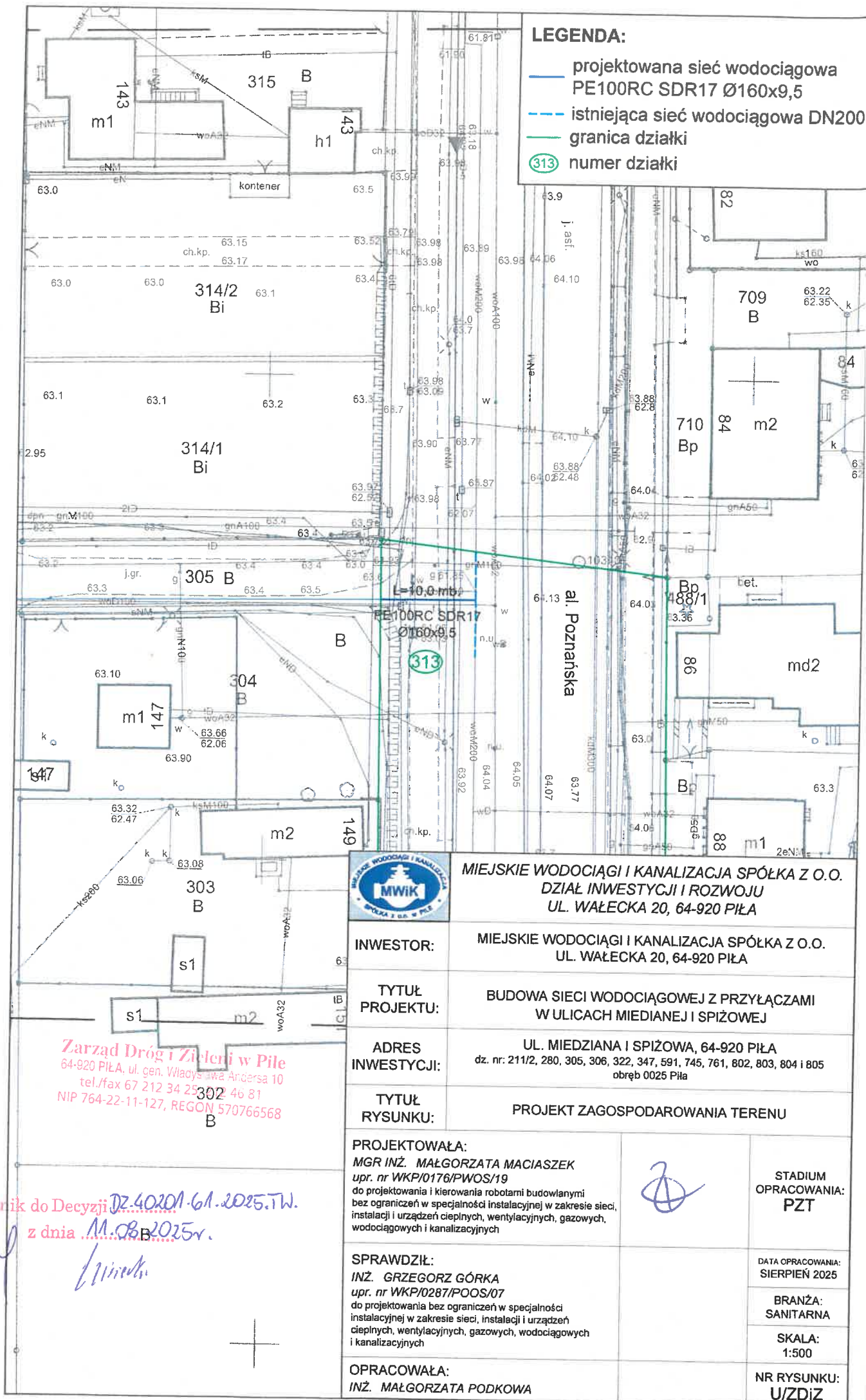
z up. Prezydenta Miasta Pily
DYREKTOR
Zarządu Drog i Zieleni w Pile
Rafał Lisiecki
Rafał Lisiecki

Załączniki:

1. Plan sytuacyjny 1:500

Otrzymują:

1. Miejskie Wodociągi i Kanalizacja
Sp. z o.o. w Pile
ul. Walecka 20, 64-920 Piła
2. aa



LEGENDA:

- projektowana sieć wodociągowa PE100RC SDR17 Ø160x9,5
- - - istniejąca sieć wodociągowa DN200
- granica działki
- 313 numer działki

Zarząd Dróg i Zieleni w Pile
64-920 PIŁA, ul. gen. Władysława Andersa 10
tel./fax 67 212 34 25, 67 212 46 81
NIP 764-22-11-127, REGON 57076568

Załącznik do Decyzji DZ.40201.61.2025.TW.
z dnia 11.08.2025r.



MIEJSKIE WODOCIĄGI I KANALIZACJA SPÓŁKA Z O.O.
DZIAŁ INWESTYCJI I ROZWOJU
UL. WAŁECKA 20, 64-920 PIŁA

INWESTOR:

MIEJSKIE WODOCIĄGI I KANALIZACJA SPÓŁKA Z O.O.
UL. WAŁECKA 20, 64-920 PIŁA

TYTUŁ PROJEKTU:

BUDOWA SIECI WODOCIĄGOWEJ Z PRZYŁĄCZAMI
W ULICACH MIEDZIANEJ I SPIŻOWEJ

ADRES INWESTYCJI:

UL. MIEDZIANA I SPIŻOWA, 64-920 PIŁA
dz. nr: 211/2, 280, 305, 306, 322, 347, 591, 745, 761, 802, 803, 804 i 805
obręb 0025 Piła

TYTUŁ RYSUNKU:

PROJEKT ZAGOSPODAROWANIA TERENU

PROJEKTOWAŁA:

MGR INŻ. MAŁGORZATA MACIASZEK
upr. nr WKP/0176/PWOS/19
do projektowania i kierowania robotami budowlanymi
bez ograniczeń w specjalności instalacyjnej w zakresie sieci,
instalacji i urządzeń cieplnych, wentylacyjnych, gazowych,
wodociągowych i kanalizacyjnych

SPRAWDZIŁ:

INŻ. GRZEGORZ GÓRKA
upr. nr WKP/0287/POOS/07
do projektowania bez ograniczeń w specjalności
instalacyjnej w zakresie sieci, instalacji i urządzeń
cieplnych, wentylacyjnych, gazowych, wodociągowych
i kanalizacyjnych

OPRACOWAŁA:

INŻ. MAŁGORZATA PODKOWA

STADIUM OPRACOWANIA:
PZT

DATA OPRACOWANIA:
SIERPIEŃ 2025

BRANŻA:
SANITARNA

SKALA:
1:500

NR RYSUNKU:
U/ZDiZ

